



GCRIEBER
FONDENE

ÅRET 2022 I ORD OG BILDER





GC RIEBER

FONDENE

I år har vi valgt «Livets Portal» på forsiden av rapporten. Den imponerende skulpturen av Beate Einen symboliserer mange av GC Rieber Fondenes prioriterte prosjekter.

Innhold

Beretning fra styreleder.....	4
Om GC Rieber Fondene.....	6
Formål og styring	7



Sosiale formål

Helgeseter.....	10
Helgetun Seniorboliger	11
Barnas Fysioterapisenter	12
Omsorgsprisen 2022.....	15
Skumringstimen.....	16
Ungt entreprenørskap.....	17
Skulptur i fengselet.....	17



Ut i naturen

Dugnadsgjenger.....	21
Fabeldyr i landskap	24
Tursti i Kvernberget, Kristiansund.....	26
Idrett i Bergen Sør.....	26
Stolpejakten.....	26
Naturskole på Fløyen.....	27
Bergen og Hordaland Turlag – Bynært friluftsliv	27



Forskning

Generasjon: Møhlenpris.....	30
Fra Lindesnes til Nordkapp	31
Polyfonkonferansen 2022	32
Revmatisme	33
Andre forskningsprosjekter.....	33



Kultur

Stipend til unge tenorer.....	36
Opera ved fjorden.....	36
Livets Portal.....	37



Internasjonale formål

Ukraina.....	40
Joyce Chevalier Centre Protective Workshop, Sør-Afrika	41
Yes Kilimanjaro.....	42
Regnskap	43



Bjart Nygaard er styreleder
i GC Rieber Fondene.

Beretning fra styreleder

GC Rieber Fondene er den administrative overbygningen som forvalter fem ulike stiftelser. Stiftelsenes verdier ligger hovedsakelig i eierskap i GC Rieber AS og datterselskaper.

Samlet er GC Rieber Fondene den største eieren i GC Rieber med nærmere halvparten av aksjene. Dette betyr at ca. halvparten av utbyttet utbetalt fra GC Rieber, forvaltes av GC Rieber Fondene til allmennyttige formål.

Innen satsingsområdene kultur, forskning og helse bidrar Fondene på mange forskjellige måter med både store og mindre beløp. Tidsbegrensede prosjekter og støtte til oppstart av nye aktiviteter prioriteres fremfor langsiktig driftsstøtte.

Helsefremmende tiltak

Andelen eldre i befolkningen øker, og det samme gjør helsekøene. GC Rieber Fondene har de siste årene prioritert prosjekter som kan gjøre helsevesenet i Norge mest mulig bærekraftig på lengre sikt. Gjennom bygging av 31 seniorboliger med en lang rekke fellestilbud, på *Helgetun* i Sædalen, utvikler Fondene nye og fremtidsrettede boformer i samarbeid med Universitetet i Bergen. Vi ser på alternative boformer som kan redusere belastningen på Helsevesenet. Samtidig kan boformen løse utfordringer knyttet til ensomhet, utrygghet, inaktivitet og mangel på sosialt fellesskap.

Der er et stort behov for slike boliger. Fondene ønsker nå å videreutvikle klynger av seniorboliger i ordinære boligstrøk, gjerne kombinert med boliger for studenter.

Helgeseter er både hjem og skole for barn og voksne med spesielle behov. Her legges det til rette for et godt utviklingsmiljø. Siden 1954, da GC Rieber Fondene la grunnlaget, har videreutvikling av hjemmet vært et prioritert satsingsområde.

Barnas Fysioterapisenter og Turbo er et unikt behandlingstilbud for barn og unge, og blant våre mer langsiktige satsinger. GC Rieber Fondene har her støttet pasientgrupper som ellers ville falt utenfor det offentlige støtteapparatet. Senteret tilbyr fysioterapi, ergoterapi og intensiv tverrfaglig (re-) rehabilitering. Målet er å hjelpe brukerne til å utnytte sitt utviklingspotensial og oppnå best mulig funksjon i dagliglivet.

Folkehelse er også et satsingsområde for oss, spesielt gjennom støtte til dugnadsgrupper som tilrettelegger for *aktiv bruk av naturen*. De 13 dugnadsgruppene vi samarbeider med, er alle spesielt opptatt av å tilrettelegge naturen for et aktivt friluftsliv samtidig som de forvalter naturen på en god måte. Samlet bidrar disse aktivitetene til styrket folkehelse på ulike plan.

Forskning rundt helse

GC Rieber Fondene har over flere år støttet *forskning på revmatiske plager* og bruken av omega-3 oljer. Dette er et forskningsprosjekt ved Haukeland Universitetssjukehus, der studien undersøker om tilskudd av omega-3 oljer fra fisk kan redusere betennelsestilstander i ledd.

Det pågår også et langsiktig samarbeid med Universitetet i Bergen, Institutt for global helse og samfunnsmedisin. Her settes søkelyset på *bomiljø for dagens og fremtidens eldre* befolkning.

Kultur i samspill med utvikling

GC Rieber Fondene både støtter og har et samarbeid med Bergen Nasjonale Opera, Bergen Filharmoniske Ungdomsorkester og Festspillene. Noen av elementene som har betydning for oss i et slikt samarbeid er:

- Å legge til rette for dem som vanligvis ikke benytter disse kulturtilbudene.
- Å hjelpe frem nye unge kunstnere.
- Å støtte unge kommende musikere.
- En vinkling spesielt mot seniorer.

GC Rieber Fondene støtter også Skulptursymposiet på Os der det i 2022 ble laget fabeldyr av norsk granitt. Skulpturene ble gitt til dugnadsgjengene, og er nå plassert i turområder i og rundt Bergen.

Skulpturen Livets Portal ble reist ut mot havet, i Øygarden, og avduket i november. Gjennom 2022 støttet Fondene kurs i skulpturarbeid med stein for innsatte i Bergen Fengsel.

GC Rieber Fondene har de siste årene prioritert prosjekter som kan gjøre helsevesenet i Norge mest mulig bærekraftig på lengre sikt.

Om GC Rieber Fondene

VISJON:

**Å støtte mennesker
med individuelle behov
gjennom hele livet**

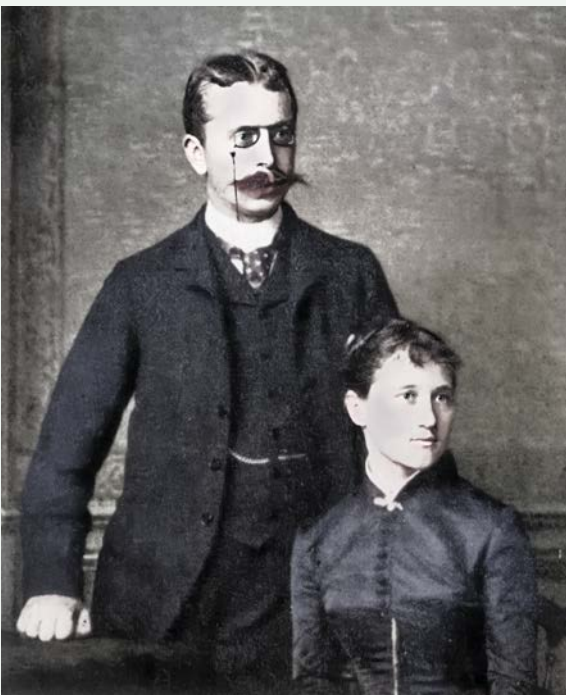
Da firmaet GC Rieber & Co. A/S feiret sitt 50-årsjubileum i 1929, ble stiftelsen G.C. Rieber og hustru født Gysins Legat til Bergens Vel opprettet.

Formålet med fondet var å «tjene til Bergen Bys vel», i takknemlighet for måten byen tok imot de sørtyske flyktningene som var om bord da «De Zee Ploeg» forliste i 1817. Gottlieb Christian Rieber var sønn av Paul Rieber, en av seks foreldreløse søsken som ble opptatt i Bergenske familier.

I dag er GC Rieber Fondene sin visjon å støtte mennesker med individuelle behov gjennom hele livet.

GC Rieber Fondene består av:

- GC Rieber Fondet
- Johanne Marie Rieber Martens Allmennyttige Fond, opprettet 1998.
- Ragna Sofie og Chr. Riebers Allmennyttige Fond, opprettet 2000.
- Paul (Paal) Riebers Fond til støtte for utdanning av supplerende terapier, opprettet 2012.
- Vibeke Rieber Sommersten og Bernt Sommerstens stiftelse til fremme av bærekraftig utvikling, opprettet 2020.



G.C. var en visjonær mann, og brukte bevisst begrepet «allmennyttige formål» fordi han forstod at skiftende tider ville bringe skiftende oppfatninger og nye krav.

Han mente at det «i lang tid fremover» vil være et allmennyttig formål å støtte den frie vitenskapelige forskning, som kunne bedre menneskenes levevilkår.

GC Rieber Fondenes
grunnleggere:
Emma, f. Gysin
og Gottlieb Christian Rieber

Formål og styring

Stiftelsenes mål og midler

Stiftelsen yter støtte til allmennyttige sosiale og kulturelle formål, fortrinnsvis i Bergen. I tillegg ytes det bidrag til medisinsk og annen forskning. Det legges vekt på etiske retningslinjer som ærlighet, åpenhet og rettferdighet.

Midlene til den økonomiske støtten kommer fra avkastningen av stiftelsenes kapital. Målsettingen med kapitalforvaltningen er å oppnå en høyest mulig langsiktig avkastning innenfor en akseptabel og klart definert risikoprofil.

Offentlig kontroll

Stiftelsen er underlagt og reguleres av Stiftelsesloven. Stiftelsen er registrert i Enhetsregistret og Stiftelsesregisteret.

Revisor: Ernst & Young AS

Styrende organer

Styrene består av fem medlemmer med to varamedlemmer som velges med en funksjonstid på to til fire år. Det er likelydende styresammensetning i samtlige stiftelser.

Styret har i 2022 bestått av følgende medlemmer:

- Bjart Nygaard, *Styreleder*
- Paal-Henrich Berle, *Styrets nestleder*
- Jannike Rieber, *Styremedlem*
- Pernille Rieber, *Styremedlem*
- Marit Schjøtt, *Styremedlem*
- Christian Rieber, *Varamedlem*
- Vivi Cathrine Sommersten Brandstadmoen, *Varamedlem*

KONTAKT

GC Rieber Fondene

Postboks 990 Sentrum, 5808 Bergen

Besøksadresse: Solheimsgaten 15, Bergen

E-post: fondene@gcrieber.com

Facebook: @GC Rieber Fondene
[gcrieber-fondene.no](https://www.gcrieber-fondene.no)

Anne Kristin Hernæs
er daglig leder
i GC Rieber Fondene.

Foto: Camilla Waage Helmersberg





Sosiale formål



Helgeseter

I 1954 var GC Rieber Fondene avgjørende for etablering av Stiftelsen Helgeseter – et helsepedagogisk hjem og skole som skal gi et godt utviklingsmiljø til barn med spesielle behov.

Som en naturlig følge av samfunnsutviklingen, fremstår Helgeseter i dag som en institusjon med sosialterapeutiske tilbud til barn og voksne.

Dette er både et hjem og en arbeidsplass, med blant annet gårdsdrift, bakeri og lysetøperi. Både språk og hele mennesket utvikles gjennom kunstnerisk-terapeutiske tilbud, og kulturaktiviteter er en viktig del av livet på Helgeseter.

FAKTA

- Etablert i 1954
- 30 beboere
- 6 bolighus
- Felleshus, gårdsdrift, verkstedshus, bakeri

helgeseter.org

Setersprell

Årlig arrangerer Helgeseter sin egen kulturfestival, Setersprell og fra 21. til 30. september 2022 gikk den 15. festivalen av stabelen. Jubileet fikk derfor navnet «Setersprell XV». Festivalen bød blant annet på konserter, dans, åpen gård – og forestillingen «Scenedrøm».



Kulturfestivalen «Setersprell» arrangeres årlig på Helgeseter. Her fra forestillingen «Heavykatten» i 2022.



Trimrommet på Helgetun med instruktør Jonar Kolve fra Sædalen Idrettslag.

Helgetun Seniorboliger

Det skal være kjekt å bli gammel! Dette er filosofien bak pilotprosjektet Helgetun, hvor det er lagt opp til en aktiv, sosial og trygg seniortilværelse.

Målgruppen er seniorer som ønsker å bo nær likesinnede, med muligheter for fellesaktiviteter. Aktivitetsnivået blant beboerne er høyt. Her drives det blant annet med trening og folkedans, de synger i kor og har felles middag for dem som ønsker det. Alle aktiviteter er frivillig.

Helgetun er en viktig satsing for GC Rieber Fondene. Boformen er gjenstand for mye oppmerksomhet fra våre lokale politikere, så vel som fra hele Norge. Kan denne boformen være en del av løsningen for eldre i fremtiden?

Trening på Helgetun

Beboerne på Helgetun har treningstilbud mandag og torsdag hver uke i samarbeid med Sædalen Idrettslag og trener Jonar Kolve.

Mandagene samles ca. 10 beboere i trimrommet, som ble etablert i 2022. Da er det intervalltrening med seks ulike apparater, pluss slynger og matter.

Hver torsdag er det først trening for dem som vil ha moderat intensitet, og så for dem som vil ha større utfordringer. Disse treningstimene foregår i veksthuset. Matter og strikk, god musikk og ulike øvelser i faste intervaller står på programmet. Til sammen samler torsdagstreningene rundt 14-16 deltakere.

Studenter fra Høgskolen på Vestlandet følger opp effekten av treningene.

FAKTA

- Innflyttet i 2019
- 39 beboere
- 31 leiligheter
- Felleshus, parsellhage og nabogård

helgetunbolig.no

Barnas Fysioterapisenter

Barnas Fysioterapisenter tilbyr barn og unge med funksjonsnedsettelse fysioterapi og (re-) rehabilitering. Målet er å hjelpe brukerne å utnytte sitt utviklingspotensial og oppnå best mulig funksjon i dagliglivet.

Daglig leder Camilla Skagen sier at det blant annet tilbys intensiv trening i grupper, noe som har vist seg å gi fantastiske resultater og fører til at barn og unge i større grad klarer seg selv. De pårørende får også en enklere hverdag og større trygghet for barna sine.

Støtte til ny intensiv behandling

GC Rieber Fondene har vært en fantastisk støttespiller for Barnas Fysioterapisenter og Turbo siden oppstarten i 2008. Takket være støtten har Stiftelsen Barnas Fysioterapisenter kunnet tilby spesialisert behandling til mange barn og unge med funksjonsnedsettelse og har utviklet kunnskapsbaserte metoder og gjennomført forskningsprosjekter som har bidratt til rehabiliteringsfeltet for barn og unge. GC Rieber Fondene yter støtte til pasienter ved senteret som ikke får dekket behandlingskostnader av det offentlige. Behandlingene dekkes etter søknad som vurderes av fagfolkene ved senteret.

Barnas Fysioterapisenter startet i 2021 et prosjekt med intensiv behandling med ergoterapeut til barn og unge voksne med funksjonsnedsettelse i Bergen og omegn. Støtten til stillingen som ergoterapeut kommer fra Ragna Sofie og Chr. Riebers Allmenntnyttige Fond. Prosjektet ble godkjent av REK i 2022 og prosjektets første deltakere gjennomførte intervensjonen denne høsten.

FAKTA

- Etablert i 2000
- Åpnet i Solheimsgaten i 2008
- Fysioterapi og treningssenter over 600m²

bfsnett.no



Michelle setter ny rekord!
Helse- og Omsorgsminister Ingvild Kjerkol og Byråd for helse og Omsorg Ruth Grung følger med.



Besøk av Bjørnis.



Kafélek med storsingsrepresentant Hans Inge Myrvold.

Intensity matters!
Poster på internasjonale CAPA-konferanse.

Takk for en god
treningsuke!

Alltid godt med
en klem av Bjørnis!



Målet er å hjelpe brukerne å utnytte sitt utviklingspotensial og oppnå best mulig funksjon i dagliglivet.

Magiske øyeblikk

Senteret har hjulpet svært mange barn og unge i året 2022, og vi har opplevd utallige magiske øyeblikk på jobb sammen med barn og foreldre på deres reise til å nå nye milepæler. Vi har også presentert de gode resultatene fra behandlingen ved senteret på både nasjonale og internasjonale kongresser.

Gleder oss til fortsettelsen

Året 2022 har samtidig vært et urolig år for barn og ansatte på grunn av usikkerhet rundt avvikling av fritt behandlingsvalg som hittil har finansiert tilbudet intensiv rehabilitering ved senteret.

Det har vært gledelig å se den enorme støtten senteret har fått fra foreldre, fagpersoner, støttespillere og politikere både lokalt og nasjonalt. På slutten av 2022 inngikk Barnas Fysioterapisenter avtale med Helse Vest om levering av spesialiserte rehabiliteringstjenester fra 2023. Dette gir barn med funksjonsnedsettelse fra hele landet muligheten til å trene opp nye ferdigheter gjennom intensiv målrettet trening slik at de kan bli mest mulig aktive i lek, læring, arbeid og hverdagen ellers. Nå gleder vi oss til et nytt år med nye muligheter.



Prisvinnerne Stine Lampe og Marianne Hestholm flankert av byråd for helse og omsorg Ruth Grung og konferansier Samuel Massie. Foto: Thor Brødreskift

Omsorgsprisen 2022

Sammen med Verdighetsenteret har GC Rieber Fondene delt ut Omsorgsprisen siden 2001. Prisen deles ut til en medarbeider, frivillig, pårørende, institusjon eller prosjekt som har vist fremragende omsorg i Bergen eller Hordaland.



Andreprisen ble delt mellom Laila Christoffersen (over) og «Aktivt Pusterom».



Foto: Thor Brødreskift

Førstepris til «Eldrepatruljen»

Førsteprisen for 2022 ble tildelt frivillighetskoordinatorer for hjemmeboende eldre i Bergen kommune, «Eldrepatruljen», Marianne Hestholm og Stine Lampe.

Marianne og Stine har et genuint ønske om å skape gode og meningsfulle dager og øyeblikk for byens eldre. Ikke minst bidrar de gjennom sin væremåte til at de eldre selv opplever at de er en ressurs som kan gjøre en forskjell.

Andreprisen ble delt mellom Laila Christoffersen og Aktivt Pusterom. Laila Christoffersen er en ekte hverdagshelt. I mer enn 17 år har hun vært frivillig og besøksvenn på sykehjem. «Jeg synes det gir mening at vi stiller opp for hverandre, så lenge man kan» sier Laila.

Aktivt Pusterom er et ideelt foretak med mål å være en positiv samfunnskraft som bidrar til bedre psykisk og fysisk helse for barn, ungdom og eldre blant lokalbefolkningen i Bergen.



Berit Håpoldøy formidler musikk på sykehjemmene og omsorgsboligene i Bergensområdet.

Foto: Eilif Stene

Skumringstimen

Sang og musikk til glede og ettertanke er et kjærkomment bidrag til økt livskvalitet og oppmuntring i livets siste fase.

Befolkningsstrukturen i Norge endrer seg raskt. Om en del år vil en tredjedel av befolkningen være over 67 år. Pensjonistene er en betydelig ressurs og mange ønsker fortsatt å være med på å løse viktige oppgaver ved å bygge og trygge samfunnet. Men – ikke alle klarer å være like aktiv.

Gjennom lang tid har GC Rieber Fondene vært engasjert i prosjekter som legger til rette for at eldre mennesker lengst mulig kan ha et meningsfullt, aktivt og verdig liv. Eksempler på dette er seniorsenteret Helgetun, Forskningsprosjektet Aktiv Aldring ved UiB, Omsorgsprisen og støtte til et stort antall frivillige organisasjoner.

Vi setter også fokus på livskvalitet og verdighet i livets siste fase – som vi kaller «Skumringstimen». I denne perioden av livet kan vi ikke lenger gjøre alt på samme måte som tidligere. Krefte svekkes, men mange har fortsatt kontroll over egne tanker og handlinger. Tiden er inne for refleksjoner, minner og takknemlighet for det livet som er på hell.

Gjennom lange liv har nok de fleste hatt både sorger og gleder. Men selv om bekymringene til tider har vært store og motbakkene strevsomme tror vi de fleste, tross alt, er takknemlig for det livet de har levd. Samtidig gir de uttrykk for håp for sine etterkommere.

Det å legge livet bak seg er sikkert ikke lett for mange som har levd aktive og meningsfulle liv. Det kreves mot og styrke til å akseptere at det ikke lenger er mulig å gjøre alt som tidligere. I stedet for å kunne gjøre det en selv ønsker, vil trygghet etter hvert være viktigere for livskvaliteten enn frihet til selv å kunne styre sitt eget liv.

«Skumringstimen» er blitt et program der Berit Håpoldøy har satt sammen sanger som hun formidler på sykehjemmene og omsorgsboligene i og rundt Bergen. Sangstunder for alt fra en til flere beboere skal gi en fristund og være til oppmuntring og ettertanke for beboerne.



Adobe Stock



Med en bærekraftig og miljøvennlig såpe laget av kaffigrut gikk Naturlig UB ved Amalie Skram videregående skole til topps og ble beste ungdomsbedrift i Vestland 2022.

F.v: Piriya Jeyaqumar, Ati Khaleqi, Kine Helen Hilleren, Cassandra Tjong og Madeleine Simonsen.

Foto: Camilla Waage Helmersberg

Ungt entreprenørskap

Ungt Entreprenørskap er en ideell, landsomfattende organisasjon som sammen med utdanningssystemet, næringslivet og andre aktører jobber for å utvikle barn og unges kreativitet, skaperglede og tro på seg selv.

GC Rieber Fondene støtter prosjektet «Læring for livet» som vil ha søkelys på livsmestring, psykisk helse og sosialt entreprenørskap. Det er et mål at flere skoler tar i bruk Elevbedrift, og Ungt Entreprenørskap vil utvikle modeller, materiell og kompetanse for å jobbe med forebyggende psykisk helse gjennom Elevbedrift.

**UNGT
ENTRE
PRENØR
SKAP**



Skulptur i fengselet

Innsatte i Bergen Fengsel får nå tilbud om å arbeide med skulpturer i stein. Skulpturarbeidet fungerer som terapi, og kan gi mulighet for å arbeide utenfor fengselet, blant annet med restaureringsarbeid for Bergen kommune. Erika Anfinssen driver arbeidet.

Eksempel på arbeid utført av innsatte i Bergen Fengsel.

Sosiale formål







Christian Rieber i samtale med Elisabeth Skage på Storrinden.



Dugnadsgjenger

Interessen for friluftsliv øker stadig. Det fører til slitasje på naturen som krever landskapspleie og vedlikehold. Samtidig fører klimatiske forhold med kraftige stormer og store nedbørsmengder til oversvømmelser og rotvelt.

Bergen kommune har neppe kapasitet til å utføre alle nødvendige oppgaver. Dugnadsgjengene avlaster kommunen med blant annet skogspleie og vedlikehold av stier og veier. GC Rieber Fondene har i lang tid hatt et godt samarbeid med mange ivrige dugnadsgjenger i Bergensområdet.

Fest for dugnadsgjengene

I november ble alle dugnadsgjengene samlet til fest på Fløyen. GC Rieber Fondene sammen med Fløibanen ville gjerne hedre de flotte folkene som bidrar til at turområdene våre holdes i hevd. Dugnadsgjengen på Fløyen hadde 25-års jubileum, og det fortjente en stor markering!

Ordføreren hilste alle dugnadsfolkene, og Gunnar Staalesen og musikere fra BFUng var med og gjorde kvelden til en stor opplevelse for alle.

Dugnadsgjengen i Alvøen.



Christian Rieber og Ordfører Linn Kristin Engø på Dugnadsgjengenes 25-årsjubileum i november 2022.



Flittige karer i dugnadsgjengen «Askøy på langs».



Grindbygget på Storrinden sto ferdig i november 2022.



Gapahuk i Alvøen.



«Fanegrind» på Fanafjellet.



«Orregrind» på Vardafjellet.



Utsikt fra Storrinden.

Fabeldyr i landskap

På samme måte som vi mennesker er ulike – er norske stein svært forskjellige og helt uensartet innvendig. Det er først når de blir knadd på at deres egenskaper og kvaliteter kommer frem.

Norsk stein ser kanskje ikke så spennende ut, men når de blir slipt og bearbeidet kommer uendelige farge- og steinkombinasjoner frem. Granittsymposiet på Os i 2022 viste hvordan rullestein fra Jæren ble omformet til vakre og svært forskjellige skulpturer, og som takk for det omfattende arbeidet frivillige gjør i fjellområdene fikk 10 av dugnadsgjengene tildelt hvert sitt fabeldyr.

De fleste av kunstverkene er laget av internasjonale fremragende kunstnere. Skulpturene er nå plassert i de områdene de frivillige arbeider, til ære for dugnadsgjengene, og til glede for turgåerne.

Der er utallige beretninger i mytologier og kulturer rundt om i verden. I Norge er naturinspirerte skapninger mest kjente. Når det i gamle dager ble fortalt skrekkehistorier om skumle og mystiske dyr kunne dette være nyttig for å holde barn vekke fra farlige områder.

Fabeldyr finnes overalt, både i eventyr, kunst og på film. Fantorangen er et godt eksempel. Først ser du en elefant. Men hvorfor snakker den – og er så glad i bananer? Han har hode og ben som en elefant, men holdning og hender som en orangutang. Fabeldyr vekker fantasier både for barn og voksne. Vi håper at skulpturene vil oppmuntre til vandring i vår enestående natur.

Fabeldyr finnes overalt, både i eventyr, kunst og på film.



«Hybrid» av Leif Hedman er plassert i Alvøen, og er en gave til Alvøskogens Venner.



▲ «Between sky and sea»
av Aurél Boussin, er en gave
til Krohnåsen Vel.



«Kalao» av Erik Malou er satt
ut på Askøy, og er en gave til
dugnadsgjengen Askøy på Langs.

Tursti i Kvernberget, Kristiansund

Ansatte i GC Rieber VivoMega er ivrige turgåere, og det var en glede for GC Rieber Fondene å bidra til ny trappesti opp Kvernberget i 2022. Trappestien er i flottig bruk, og bidrar til god helse for befolkningen i Kristiansund!

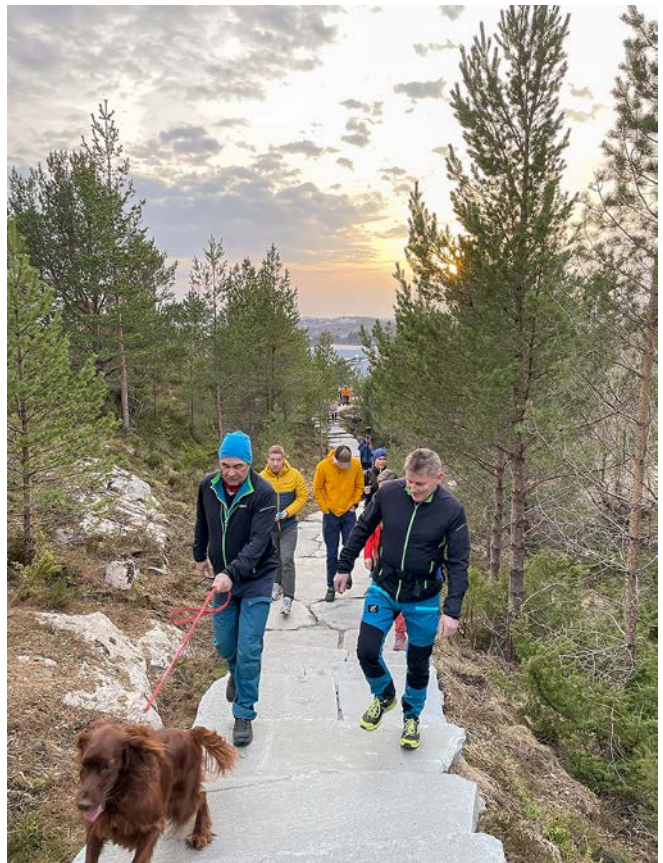


Foto: Beate Opstad Thy

Idrett i Bergen Sør

GC Rieber Fondene har støttet turgrupper for eldre i Bergen Sør, et meget populært tiltak!



Stolpejakten

Stolpejakt har blitt en populær aktivitet, og alle bydelene i Bergen har sin egen. I 2022 har GC Rieber Fondene støttet flere av disse. Blant annet støttet vi Varegg Idrettslag sin stolpejakt, der stolper også var satt ut i Bergen Sentrum og flere av stolpene var tilrettelagt for bevegelseshemmede.

I Bergen Sør har Kalandseid Idrettslag satt ut stolper. Nå arbeides det med å lage relevant innhold på stolpene, for å gi skolene ekstra nytte av å ta elevene med ut i skogen.



Naturskole på Fløyen

Naturskolen er et tilbud til 4.-7. trinn, der elever og lærere tar aktivt del i en undervisningsdag ute i naturen. Fløyen er det perfekte «klasserommet». Tilbudet er tilpasset årstidene og vintertilbudet er innom fagene naturfag, matematikk og kroppsøving. Tilbudet er gratis for skolene.

På Naturskolen lærer elevene å sette opp bål på en god måte. I grupper på 4-6 lager de bål, koker vann og lager solbærtoddy til lunsj.



Bergen og Hordaland Turlag – Bynært friluftsliv

Forskning på foretrukken fysisk aktivitet viser at «ut å gå på tur» er en av de aktivitetene flest bedriver i løpet av en vanlig uke.

Å gå krever ingen forhåndskunnskap, krever minimalt av utstyr og er oppnåelig for de fleste. Å motivere flere til å komme seg ut på tur i hverdagen er et godt folkehelseiltak.



URBANE NÆRTURER



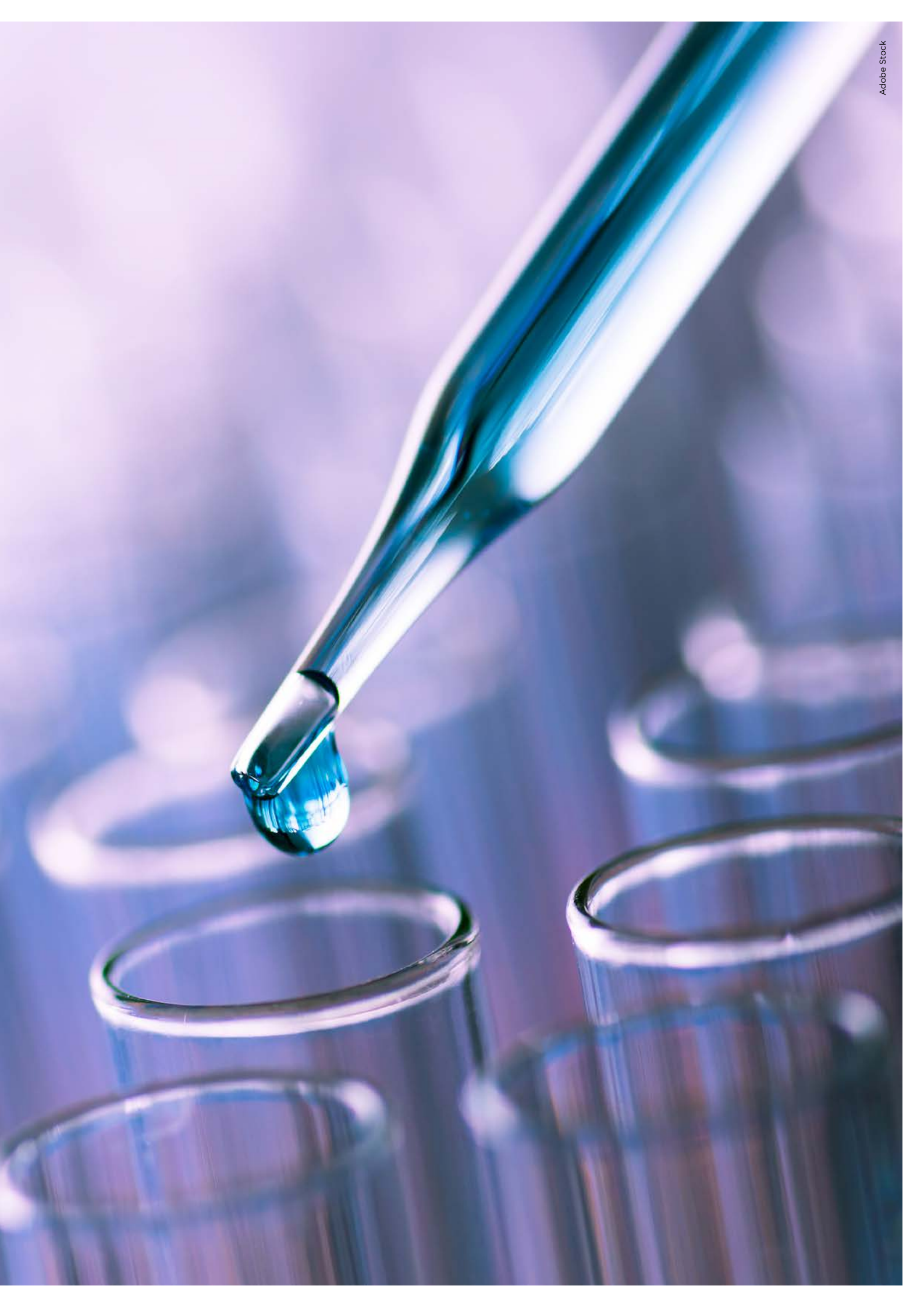
Spesiell tilrettelegging kan i særlig grad motivere folk til å komme seg ut på tur i hverdagen.

- Turene bør være godt merket og skiltet
- Turene bør ligge i nærhet til der man bor

Det er satt i gang «Bynært dugnadsarbeid» der man kan møte frem og delta på dugnad enten på dag- eller kveldstid.

Forskning





Deltaker på Fellesmiddag i regi av Generasjon: Møhlenpris. Prosjektet har særlig fokus på involvering av eldre menn.

Målet med Generasjon: Møhlenpris er å bidra til mer forståelse, samvær og glede på tvers av generasjonene.



Generasjon: Møhlenpris

Hvordan øke eldre sin deltakelse og livskvalitet i eget nærmiljø?

Tittelen Generasjon: Møhlenpris peker på at vi må skape nye måter å være sammen på for å lage aldriingsvennlige nærmiljø, og at eldre er skapende, ressurssterke medborgere som kan bidra til gode lokalmiljø.

Det overordnede målet for Generasjon: Møhlenpris er å øke eldres deltakelse og livskvalitet i eget nærmiljø gjennom spennende aktiviteter og nye møteplasser på tvers av generasjoner. Prosjektet har særlig fokus på involvering av eldre menn.

Vi går inn i en tid med stadig flere eldre, færre yngre og økt press på allerede presset eldreomsorg. Både politiske reformer og økonomiske beregninger tilsier at eldre i større grad må klare seg selv, og at frivillige i større grad må bidra til en verdig og trygg alderdom. Dette fordrer nye måter å samarbeide på, som også involverer eldre selv, og som bygger på ressurser og muligheter i eldres eget nærmiljø.

Så hvordan lager vi inkluderende og aktive nærmiljø? Støtten fra GC Rieber Fondene har muliggjort en lokal utforskning av dette, og har siden sommeren gitt stiftelsen *Siste kapittel*, ved daglig leder Anna Helle-Valle, anledning til å møte lokale aktører og gjennomføre ulike prosjekter sammen med samarbeidspartnere.



Anna Helle-Valle er daglig leder i stiftelsen *Siste Kapittel*.

Fra Lindesnes til Nordkapp – med sengesykler fra GC Rieber Fondene

GC Rieber Fondene prioriterer å støtte tiltak som kan lindre og hindre utvikling av kroniske lidelser. Det gjøres blant annet ved å erstatte medikamenter som ofte kan ha skadelige bivirkninger, med ulike former for terapeutiske virkemidler.

Dialyseavdelingen på Haukeland Universitets-sjukehus. Har med støtte fra GC Rieber Fondene anskaffet 16 sengesykler.



Overlege Per Olav Rui prøver ut en sengesykkel.

Riktig ernæring og vedlikehold av kroppen ved bevegelse er avgjørende for best mulig helse. Et interessant eksempel er sykkelprosjektet ved Dialyseavdelingen på Haukeland Universitets-sjukehus. Pasientene viser stor interesse for de 16 sengesyklene som Fondene har anskaffet. De noterer på Norgeskartet hvor langt hver enkelt har syklet, og de konkurrerer om å komme først til Nordkapp.

Pasientene synes at dette er en fin måte å korte ned en lang behandlingstid på. De merker også at syklingen gir dem ny styrke i bena og reduserer krampe og følelsen av urolige ben. I tillegg fører det til økt blodtrykk hos pasienter som ligger lavt. Slik blir det enklere å få utført væsketrekk fra pasienten.

For pasienter som venter på transplantasjon bidrar syklingen til bedre fysisk kapasitet, som er spesielt viktig før en operasjon.

Sykelprosjektet har allerede ført til positiv endring for et stort antall pasienter, og vil gi økt livskvalitet. Engasjementet er stort, og nye pasienter ønsker stadig å delta.

Polyfonkonferansen 2022

– «Musikk, mening og medisinerer»

Nasjonale retningslinjer anbefaler bruk av musikkterapi i spesialisthelsetjenesten og i kommunale tjenester, innen felt som psykisk helse, rusbehandling og demensomsorg.

«Overmedisinering skjer og velges ofte før man har prøvd ut gode psykososiale tiltak».

Brynjulf Stige

Musikkterapi tar debatten rundt overmedisinering

Brynjulf Stige, professor i musikkterapi ved UiB etterlyser et bedre tverrfaglig samarbeid for å kunne gi pasienter et mest mulig helhetlig tilbud uten ukritisk medisinbruk. Stige mener musikkterapi som fag har kommet til et nivå når det gjelder forskning og utvikling der man er i posisjon til å rette søkelyset mot en ukritisk bruk av medisiner.

– Den problematiske overmedisineringsen en finner innen demensomsorgen på en del sykehjem, er noe av det vi ønsker å være med og se nærmere på. Hvilke alternativer finnes, og hvordan kan disse alternativene tas i bruk og gjøres til hverdag i norske kommuner?

Effekten av ikke-medikamentell behandling

Ifølge Stige har man i musikkterapi lenge vært opptatt av hvilken effekt ikke-medikamentell behandling kan ha.

– Gjennom omfattende forskning har vi undersøkt musikkens virkningsfelt som terapi. Overmedisinering skjer og velges ofte før man har prøvd ut gode psykososiale tiltak. Dette er et etisk problem, faktisk et menneskerettighetsproblem. Vi vet nå at andre terapiformer som musikkterapi og kunstterapi virker og øker livskvalitet, mening og mestring for pasientene, sa Stige.



Klyngeleder i Polyfon kunnskapsklynge for musikkterapi, professor Brynjulf Stige.

Foto: Jonas Eian

Kan store inntak av omega-3 olje fra fisk gjøre hverdagen bedre for revmatikere?



Adobe Stock

Revmatisme

Kan et sunt kosthold med høyt inntak av omega-3 fra fisk kurere revmatisme?

GC Riebers barnebarn Johanne Marie Rieber Martens hadde store lidelser på grunn av leddgikt. Hun ønsket å medvirke til at andre hardt rammete revmatikere skulle få et bedre liv enn det hun hadde. Hun testamenterte derfor sin formue til Johanne Marie Rieber Martens Allmennyttige Fond som har som formål å finne effektive og bedre behandlingsmetoder. Det er dette fondet som finansierer prosjektet.

Marie Njerne Olsen er klinisk ernæringsfysiolog og stipendiat ved Haukeland Universitetssykehus. Hun vil forske på om store inntak av omega-3 olje fra fisk kan redusere betennelser i ledd og dermed gjøre hverdagen bedre for revmatikere. Håpet er at behovet for sterke medisiner kan reduseres.

Omega-3 oljen som skal brukes i studien er utviklet og produsert hos GC Rieber VivoMega, der Bente Jeanette Foss og Torill Fladvad er viktige bidragsytere.

Adobe Stock



Andre forskningsprosjekter

Blant annet på grunn av befolkningens økende levealder, blir en flere rammet av nyresvikt. Det fører til behov for mer kvalifisert helsepersonell og forskning. I samarbeid med Vestlandsk Fylkeslag for nyrepasienter finansierer GC Rieber Fondene videreutdanning innen Nefrologisk sykepleie.

GC Rieber Fondene støtter også viktig forskning ved Norges Arktiske Universitet i Tromsø.

Kultur





Markus Aarnes
Lars August Jørgensen
Monica Hwang
Ragnhild Tystad

ights»
rtellinger

OLLE
ER
NTÉ

9.00

GC Rieber Fondene har støttet fiolinsolist Sonoko Miriam Welde gjennom en årrekke. Som solist optrådte hun med Bergen Filharmoniske Orkester allerede som niåring. Her er hun avbildet sammen med skulpturen av seg selv på Oseana kulturhus i desember 2022, hvor Harmonien avsluttet sin Vestlandsturné. Arne Mæland har laget bronsestatuen som GC Rieber Fondene har finansiert.

Markus Bjørlykke (t.v.) og Ian Bjørsvik er to sangtalenter utenom det vanlige.



Stipend til unge tenorer

Tenorene Markus Bjørlykke og Ian Bjørsvik har blitt tildelt stipend fra GC Rieber Fondene.

De to skal bruke stipendene til videreutvikling av sine talenter i samarbeid med Bergen Nasjonale Opera og GC Rieber Fondene.

Markus er 28 år og kommer fra Hareid. Han studerer til Master i opera ved Kunsthøgskolen i Oslo.

Ian er 20 år, kommer fra Askøy og er tatt opp i Griegakademiets unge talenter i 2019. Han er i gang med en Bachelor-grad ved det Kongelige Danske Musikkonservatorium i København.

Begge er veldig glade for stipendet, og vi ser frem til å følge de to videre i sine karrierer!



Opera ved fjorden

Bergen Nasjonale opera arrangerte sommerakademi for unge sangere, instrumentalister, dirigenter og repetitører som er under utdanning eller nettopp ferdigutdannet. På akademiet får de arbeide med dyktige pedagoger, coacher, orkestermusikere og dirigenter. Blant annet deltok sangprofessor Solveig Kringlebøtn som instruktør.

Akademiet ble avsluttet med en fantastisk forestilling i Oseana, og GC Rieber Fondene var stolt støttespiller.

Tenoren Markus Bjørlykke i rollen som Rinuccio i «Gianni Schicchi» på Opera ved fjorden 2022.





Beate Einens skulptur er et flott turmål i Øygarden kommune.

Foto: Alf Alden

Livets Portal

Skulpturen «Livets Portal» er satt opp i havgapet på Grana i Telavåg.

Det er Beate Einen som har laget den fantastiske skulpturen som er et flott turmål i Øygarden og en del av Perler i Nordsjøløypene-prosjektet for Øygarden kommune.

- Skulpturen representerer, livets portal – ett bindeledd mellom fortid og nåtid. Den skal skape rom for refleksjon og kan tolkes på ulike måter. Den kan gi assosiasjoner til regnbuen og referanser til både samhold, inkludering og mangfold, men også skape assosiasjoner til viktig industri i Øygarden som fiske, havbruk og oljeindustrien som nå har fokus på det grønne skiftet. Plassering er valgt for å sette fokus på historien som utspilte seg i bygden Telavåg under 2. verdenskrig, skriver Beate Einen på sin nettside.

Skulpturen er ett av GC Rieber Fondenes prioriterte prosjekter. Ordføreren i Øygarden kommune, Tom Georg Indrevik avduket skulpturen i november 2022.

FAKTA

- Konstruert i cortenstål og kunstglass
- Høyde: 210 cm
- Dybde: 70 cm
- Diameter: 230 cm

Internasjonale formål





Ukraina

Krigen i Ukraina har ført til stort behov for bistand, og GC Rieber Fondene har gitt bidrag til Røde Kors og Flyktninghjelpen som begge arbeider humanitært i Ukraina.

I desember ble det arrangert en innsamling blant de ansatte i GC Rieber Gruppen til inntekt for Leleka Foundation, og GC Rieber Fondene sørget for at det innsamlede beløpet ble doblet.

Leleka Foundation ble stiftet i 2014, da ukrainere i USA gikk sammen med flere frivillige initiativ i Ukraina for å skaffe og distribuere medisinsk- og førstehjelpsutstyr til paramedisinere, kriseteam og sykehus etter Russlands invasjon av Krimhalvøya. I dag har organisasjonen god kompetanse på behovene for slikt utstyr, og et godt distribusjonsnett i Ukraina. Leleka er kun drevet av frivillige.

«Leleka» betyr stork, og i Ukrainisk kultur er storken et symbol på fred, lykke, hjem og familie.



Adobe Stock



Joyce Chevalier Centre Protective Workshop, Sør-Afrika

GC Rieber Fondene mottok en henvendelse fra en av våre ansatte i GC Rieber Compact SA om støtte til anskaffelse av ny buss.

Joyce Chevalier senteret er en vernet bedrift som gir tilbud til personer som ikke kan delta i det åpne arbeidsmarkedet, for eksempel autister. Senteret arbeider for å utvikle hver enkelt person sine interesser og evner. Ønsket er at de som har mulighet, etter hvert, kan delta i det åpne arbeidsmarkedet. I tillegg til arbeid, tilbyr også senteret kulturelle aktiviteter.

Senteret henter brukerne med buss, både fordi det ikke er trygt å ta vanlige transportmidler, men også fordi ikke alle klarer å reise på egenhånd.

Det er en glede for GC Rieber Fondene å kunne bidra, og vi ser at senteret har mye samme filosofi som den som er grunnlaget for Helgeseter.

FAKTA

- Dagtilbud for psykisk utviklingshemmede i Cape Town.
- Tilbyr arbeid og arbeidstrening.
- Senteret har også kulturtilbud for brukerne sine.

<https://jccentre.org.za/>



Joyce Chevalier senteret i Cape Town.



Gabriellasenteret tar imot utviklingshemmede fra hele Tanzania, og har i år 132 elever.

YES Kilimanjaro har som mål å gi utviklingshemmede barn og unge verdige liv.

<https://yeskilimanjaro.no/>

Yes Kilimanjaro

Gabriellasenteret ved foten av Kilimanjaro har hatt et langt samarbeid med Paul Rieber og Paul (Paal) Riebers Fond til støtte for utdannelse av supplerende terapier.

I 2022 har senteret bygget en møllstue der lokalbefolkningen kan komme og male sin mais. Tidligere har det vært lang vei til nærmeste mølle. Paul Riebers fond bidro til finansieringen av møllen.

Gabriellasenteret har som mål at utviklingshemmede skal mestre hverdagen og få verdige liv.



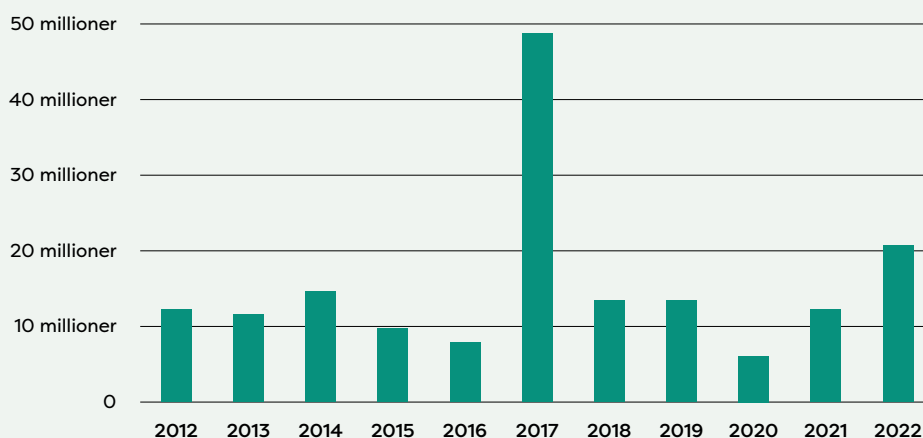
Hovedtall fra regnskapene 2022

Nøkkeltall (hele tusen)

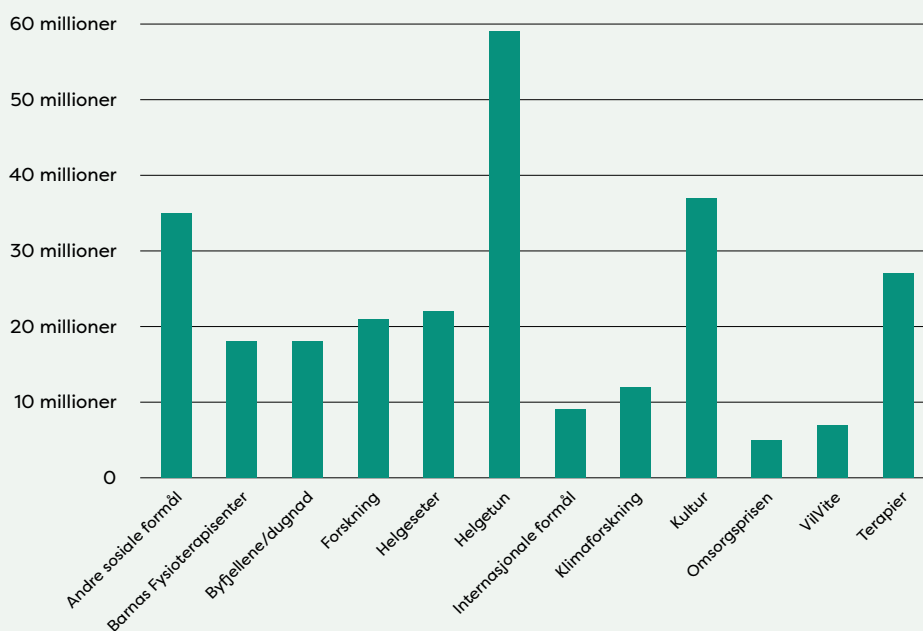
RESULTAT	2022	2021
Inntekter	193 585	169 278
Gaver	72	5 610
Tildelinger	-20 653	-12 520
Driftskostnader	-2 115	-2 135
Resultat	170 889	160 233

BALANSE	31.12.2022	31.12.2021
Urørlig egenkapital	90 840	90 840
Fri egenkapital	677 760	506 871
Ikke utbetalte bevilgninger/Kortsiktig gjeld	19 104	10 990
Sum gjeld og egenkapital	787 704	608 701

I forbindelse med salg av aksjer i GC Rieber Eiendom AS er det inntektsført en gevinst på kr 185,1 millioner. Gevinsten hadde ikke kontanteffekt. Det ble kjøpt aksjer i GC Rieber AS og GC Rieber Holding AS.



Tildelinger per år 2012-2022



Tildelinger siste 25 år



GC RIEBER

FONDENE

GC Rieber Fondene
Solheimsgaten 15 / P.O.Box 990 Sentrum / N-5058 Bergen
Tel 55 60 70 00
www.GCRIEBER-FONDENE.no